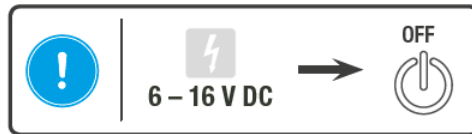
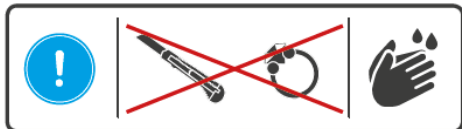


Větrací přístroje se zpětným získkem tepla (iV)



Akustická vložka R-D160 / R-D200 / R-D 250

Větrací přístroje:

R-D160: iV-Smart*, iV-Smart* Corner, iV-Smart* Sylt, iV-Smart* Top, iV14-Zero, iV14-Zero Corner, iV-Light, iV-Compact, VENTOsan JW, VENTOsan SP, iV-Smart, iV-Smart Corner

R-D200: iV14R, iV14R-Corner, iV14R-Sylt, iV14-MaxAir, iV-Office

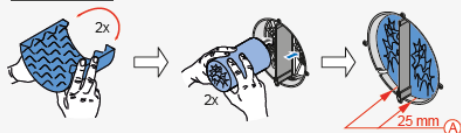
R-D250: iV25 **iV-Twin+:** iV-Twin+

- 1) Odstraňte veškeré komponenty, které brání v přístupu do stavební průchodky.

R-D160 / R-D200 / R-D250



iV-Twin+



- 2) Složte akustickou vložku jejími konci k sobě tak, aby vytvořila válec. Vlnky akustické vložky musí směřovat dovnitř.
- 3) Akustickou vložku mírně stlačte a zasuňte ji do stavební průchodky až k ventilátoru.
- 4) Akustickou vložku zasouvejte do průchodky mírným tlakem. Opatrně: akustickou vložku **nelepte** do průchodky.
- 5) V případě potřeby zakraťte akustickou vložku **RD160/200/250:** s hranou vnitřní zdi **iV-Twin+:** v takové vzdálenosti, aby mezi jejím koncem a hranou zdi vznikl prostor 25 mm (A: místo pro vnitřní kryt).
- 6) Odstraněné komponenty vraťte na původní místo v opačném pořadí, než v jakém jste je vyjmuli.

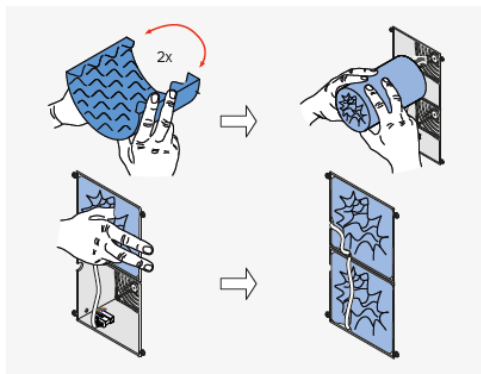
Akustická vložka V-122x122 (2x) / V-177x177

Větrací přístroje:

V-122x122 (2x): iV-Twin

V-177x177: iV14V, iV14V-Corner

- 1) Odstraňte veškeré komponenty, které brání v přístupu do stavební průchodky.



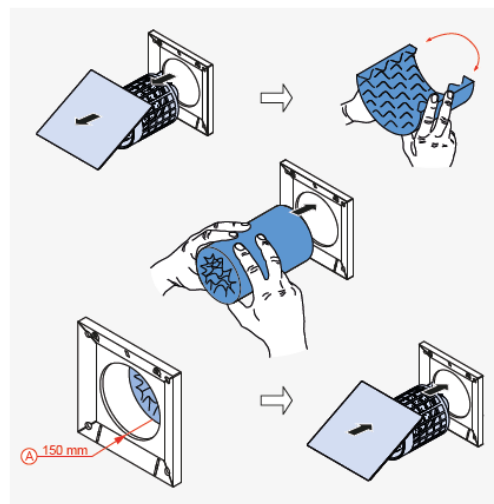
- 2) Složte akustickou vložku jejími konci k sobě tak, aby vytvořila válec. Vlnky akustické vložky musí směřovat dovnitř.
- 3) Akustickou vložku mírně stlačte a zasuňte ji do stavební průchodky až k ventilátoru. **iV-Twin** – do každé průchodky patří jedna akustická vložka, v případě potřeby odstraňte upevňující držáky.
- 4) Akustickou vložku zasouvejte do průchodky mírným tlakem. Opatrně: akustickou vložku **nelepte** do průchodky.
- 5) V případě potřeby zakraťte akustickou vložku s hranou vnitřní zdi.
- 6) Odstraněné komponenty vraťte na původní místo v opačném pořadí, než v jakém jste je vyjmuli.

aV100 ALD odvětrávací systém

Akustická vložka R-D100

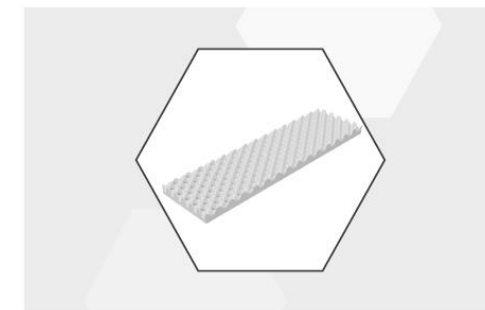
Větrací přístroje:

R-D100: aV100 ALD, aV100 ALD Plus, aV100 ALD Corner



- 1) Odstraňte horní díl vnitřního krytu.
- 2) Vyjměte ze stavební průchodky vloženou filtrační kazetu včetně zpětné klapky.
- 3) Zakraťte akustickou vložku tak, aby při zasunutí do průchodky zbyla mezi akustickou vložkou a hranou zdi mezera 150 mm (síla zdi – 150 mm).
- 4) Složte akustickou vložku jejími konci k sobě tak, aby vytvořila válec. Vlnky akustické vložky musí směřovat dovnitř.
- 5) Akustickou vložku mírně stlačte a zasuňte ji do průchodky tak, aby mezi jejím koncem a hranou zdi zbyla mezera 150 mm (A místo pro filtrační kazetu).
- 6) Akustickou vložku zasouvejte do průchodky s hranou vnitřní zdi. Opatrně: akustickou vložku **nelepte** do průchodky
- 7) Zasuňte zpět filtrační kazetu a nasadte horní díl vnitřního krytu.


inVENTer



Akustická vložka



Návod na použití

Obsah dodávky:

- * akustická vložka R-D160 – číslo: 1004-0148
- * akustická vložka R-D200 – číslo: 1004-0170
- * akustická vložka R-D250 – číslo: 1004-0171
- * akustická vložka iV-Twin+(2x) – číslo: 1004-0190
- * akustická vložka V-122x122(2x) – číslo: 1004-0172
- * akustická vložka V-177x177 – číslo: 1004-0170 *shodná s akustickou vložkou pro R-D200*
- * akustická vložka R-D100 – číslo: 1004-0166

Další možné příslušenství pro Váš větrací systém

- * větrná vložka
- * prachový, pylový, nebo uhlíkový filtr
- * akustický tlumič

A-INVENT s.r.o.

Husovo náměstí 148
CZ 341 01 Horažďovice

info@inventer.cz
www.inventer.cz

Nepřejímáme odpovědnost za tiskové chyby.

Verze 3.2 01/2021
5030-0016

©inVENTer GmbH 2014-2019

Technické změny vyhrazeny!

Všeobecné a bezpečnostní informace

Děkujeme Vám, že jste se rozhodli pro kvalitní produkt značky inVENTer®!

Tato kapitola Vás v krátkosti seznámí se základními, všeobecnými a bezpečnostními pokyny, jejichž dodržení zajistí správné používání produktu. Symbol před textem s pokyny určuje stupeň možného nebezpečí.

⚠️ Pozor: riziko středního/lehkého poranění

⚠️ Opatrně: riziko poškození přístroje nebo vzniku nežádoucího stavu.

Před instalací/výměnou/údržbou akustické vložky si pozorně přečtete následující návod na použití. Je součástí výrobku a musí být zcela pochopený. Dbejte všech pokynů v tomto návodu, abyste se vyvarovali poškození přístrojů či újmy na zdraví.



• **Pozor:** instalaci produktu a jeho údržbu nesmí provádět děti nebo osoby s psychickými poruchami, senioři nebo osoby s nízkými intelektuálními schopnostmi, jejich nezkušenost či neschopnost by mohla zapříčinit chybné uložení akustické vložky.



- **Opatrně:** povrch krytu přístroje, do kterého se umísťuje akustická vložka, je vyrobený z plastu citlivého na poškrábání. Nedotýkejte se vnitřního krytu mastnými nebo špinavými rukama. Vyhněte se kontaktu povrchu vnitřního krytu se špičatými nebo ostrými předměty například prstýnky.
- Před instalací akustické vložky do větracích přístrojů se zpětným ziskem tepla vypněte celý systém pomocí regulátoru.
- Před instalací zjistěte, jaký typ akustické vložky je vhodný pro Váš větrací systém.
- Akustická vložka není určená k čištění pomocí vody a nesmí být ani ždímana.
- Akustickou vložku v žádném případě nelepte do stavební průchodky, znemožnili byste tím možnost pozdější údržby větracího systému.
- Akustická vložka je vyrobena ze speciální tlumící pěny. Díky svému složení lze individuálně upravit na požadovanou délku. Mějte na paměti, že zúžením pěny dochází k redukci útlumu zvuku.

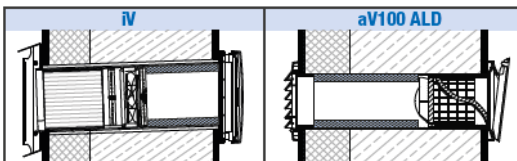
Popis produktu

Akustická vložka pro výrobky řady inVENTer® je vyrobena z pružné melaninové pěny s vlnkovou strukturou, díky které je výrazně utlumený hluk vznikající při provozu ventilátoru i hluk prostupující z venku (utlumuje zvukový průchod).

Akustická vložka je k dostání pro následující větrací přístroje se zpětným ziskem tepla řady InVENTer®: iV-Smart+, iV14-Zero, iV-Light, iV-Twin+ iV14R, iV-Compact, iV-Smart, iV14V (mimo typu Top), iV25, iV-Twin, iV14-MaxAir a iV-Office. Dále slouží pro zvukový útlum u odtahových systémů bez zpětného zisku tepla aV100 ALD nebo aV100 ALD Plus.

Akustická vložka lze instalovat přímo při montáži větracího systému, nebo lze instalovat dodatečně do již stávajícího zařízení. Při použití se zvýší normalizovaný rozdíl úrovně hluku až o 16 dB (na jeden přístroj) v porovnání s propustností hluku u přístrojů s nepoužitím akustické vložky.

Akustická vložka se umísťuje z interiéru a vkládá se do stavební průchodky před reverzní ventilátor nebo za filtrační kazetu, v případě odtahového systému (aV100 ALD). Vložka se do průchodky nelepe ale zůstává v ní volně uložena. Minimální potřebná šířka zdi pro použití akustické vložky je 165 mm.



Akustická vložka je vyrobena ze speciální tlumící pěny. Díky svému složení lze individuálně upravit na požadovanou délku. Mějte na paměti, že zúžením pěny dochází k redukci útlumu zvuku.

Pro silnější typy zdí lze akustické vložky kombinovat, dokud není dosaženo požadované šířky odpovídající šířce zdi. Díky tomu se také zvyšuje schopnost akustické izolace.

Objem průtoku vzduchu je díky redukci průměru průchodky v důsledku použití akustické vložky snížen o cca 5 - 10 %.

Čištění a údržba

Poškozená nebo silně znečištěná akustická vložka může dále redukovat objem průtoku vzduchu ve Vašem přístroji. Kontrolujte každého půl roku zda není akustická vložka vadná nebo poškozená. Interval kontroly si můžete zkrátit nebo prodloužit dle vlastní potřeby, nebo v závislosti na kvalitě vzduchu.

Akustickou vložku čistěte dle potřeby.

Akustickou vložku vyměňujte minimálně každé dva roky, nebo v případě silného znečištění.

Způsob čištění akustické vložky:

Krok 1: Odpojte větrací přístroj od elektrického napětí.

Krok 2: Vyjměte veškeré komponenty, včetně akustické vložky ze stavební průchodky. Akustická vložka je do průchodky pouze vložena, a proto lze jednoduše vyjmout.

Krok 3: Akustickou vložku lehce vyklepejte popřípadě **opatrně** vysajte prach z povrchu.



Opatrně: akustickou vložku **neperte** ani **neždímejte!**

Krok 4: Akustickou vložku vložte opatrně zpět do stavební průchodky

Krok 5: Nainstalujte zpět ostatní komponenty větracího přístroje v opačném pořadí, než v jakém jste je vyjmuli.

Krok 6: Po údržbě se přesvědčte, zda jsou veškeré komponenty správně uloženy na svém místě, abyste se vyvarovali nesprávné funkčnosti větracího systému.

Poškozenou nebo silně znečištěnou akustickou u vložku dejte do komunálního odpadu.

Technická data

Materiál: pružná melaninová pěna s vlknami
Požární odolnost: těžko vznětlivá
DIN4102 B1
Váha: 90 g

Akustická vložka R-D100

rozměr (mm) 100x165
zástavbová šířka (mm) max. +165
normalizovaný rozdíl úrovně hluku (dB) max. +16
snížení průtoku vzduchu (%) -30
přístroje aV100 ALD (Plus / Corner)

Akustická vložka R-D160

rozměr (mm) 160x165
zástavbová šířka (mm) max. +165
normalizovaný rozdíl úrovně hluku (dB) max. +6
snížení průtoku vzduchu (%) -10
přístroje: iV14-Zero, iV-Smart+, iV-Light, iV-Compact iV-Smart, VENTOsan, (JW / SP)

Akustická vložka R-D200 / V-177x177

rozměr (mm) 200x165
zástavbová šířka (mm) max. +165
normalizovaný rozdíl úrovně hluku (dB) max. +4
snížení průtoku vzduchu (%) -10
přístroje iV-14R / iV14V, iV14-MaxAir, iV-Office

Akustická vložka iV-Twin+ (2x)

rozměr (mm) 193x95x165
zástavbová šířka (mm) max.+165
normalizovaný rozdíl úrovně hluku (dB) max. +7
snížení průtoku vzduchu (%) -5
přístroje iV-Twin+

Akustická vložka R-D250

rozměr (mm) 250x165
zástavbová šířka (mm) max. +165
normalizovaný rozdíl úrovně hluku (dB) max. +3
snížení průtoku vzduchu (%) bez vlivu
přístroje iV-25

Akustická vložka V-122x122 (2x)

rozměr (mm) 120x165
zástavbová šířka (mm) max. +165
normalizovaný rozdíl úrovně hluku (dB) max. +7
snížení průtoku vzduchu (%) -50
přístroje iV-Twin